

Regionale Energie Strategie

Op het digitale platform cleantechregio.nl/res vragen we inwoners regelmatig om hun mening. In september 2020 publiceerden we een vragenlijst over de Concept RES. Wat vinden inwoners van de Concept RES? Hebben ze aanvullingen of verbeterpunten? Zien zij oplossingen waarvoor wij nog geen aandacht hebben? In deze factsheet lees je de resultaten van die vragenlijst.

Onderzoekopzet

393

De zeven gemeenten van de Cleantech RES hebben in september 2020 hun inwoners tijdens bewonersbijeenkomsten en via sociale media en website opgeroepen de vragenlijst in te vullen. De vragenlijst kon ingevuld worden via de website van Cleantech Regio. Cleantech Regio heeft ook haar kanalen ingezet om aandacht te vragen voor de RES. In totaal hebben 393 inwoners de vragenlijst ingevuld. De gemiddelde leeftijd van de respondenten is 57 jaar. De resultaten zijn gewogen naar gemeente en daarmee representatief.

Doelstelling Cleantech Regio

Wat zou volgens u het doel van de Cleantech Regio moeten zijn?

De landelijke doelstelling is 49% CO2 vermindering in 2030. De Provincie Gelderland zet in op 55% CO2 vermindering.

18%

Groter dan doel van de Provincie

23%

Meegaan in doel van de Provincie

25%

Voldoen aan het landelijke doel

21%

Ik kan me niet vinden in het landelijke doel

13%

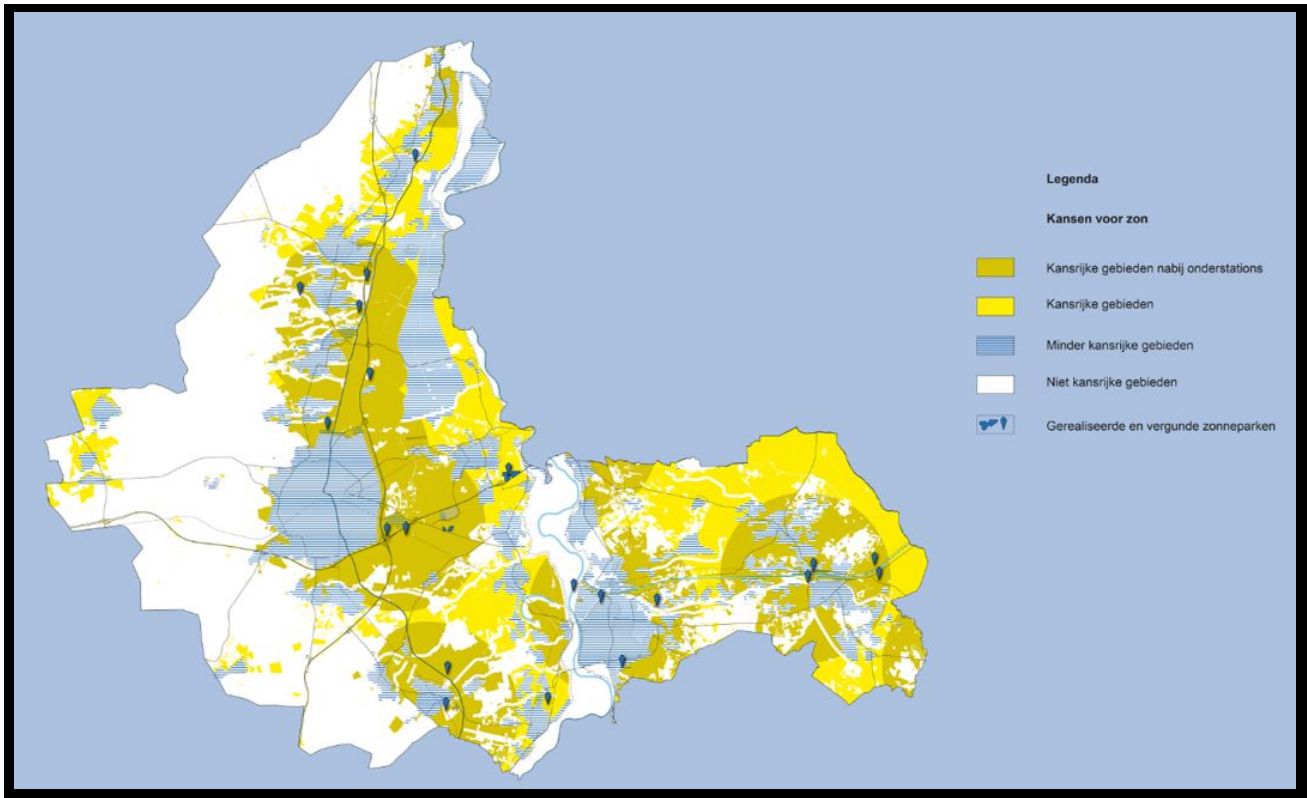
Anders/ weet niet

Zonnevelden

Wat vindt u van de gekozen gebieden die kansrijk zijn voor kleinere of grotere zonnevelden?

	% logisch gekozen gebied	% geen logisch gekozen gebied	% niet eens/ niet oneens en weet niet
Kansrijke gebieden nabij onderstations	26%	37%	38%
Kansrijke gebieden	17%	39%	44%
Minder kansrijk	20%	35%	44%
Niet kansrijk	30%	24%	46%

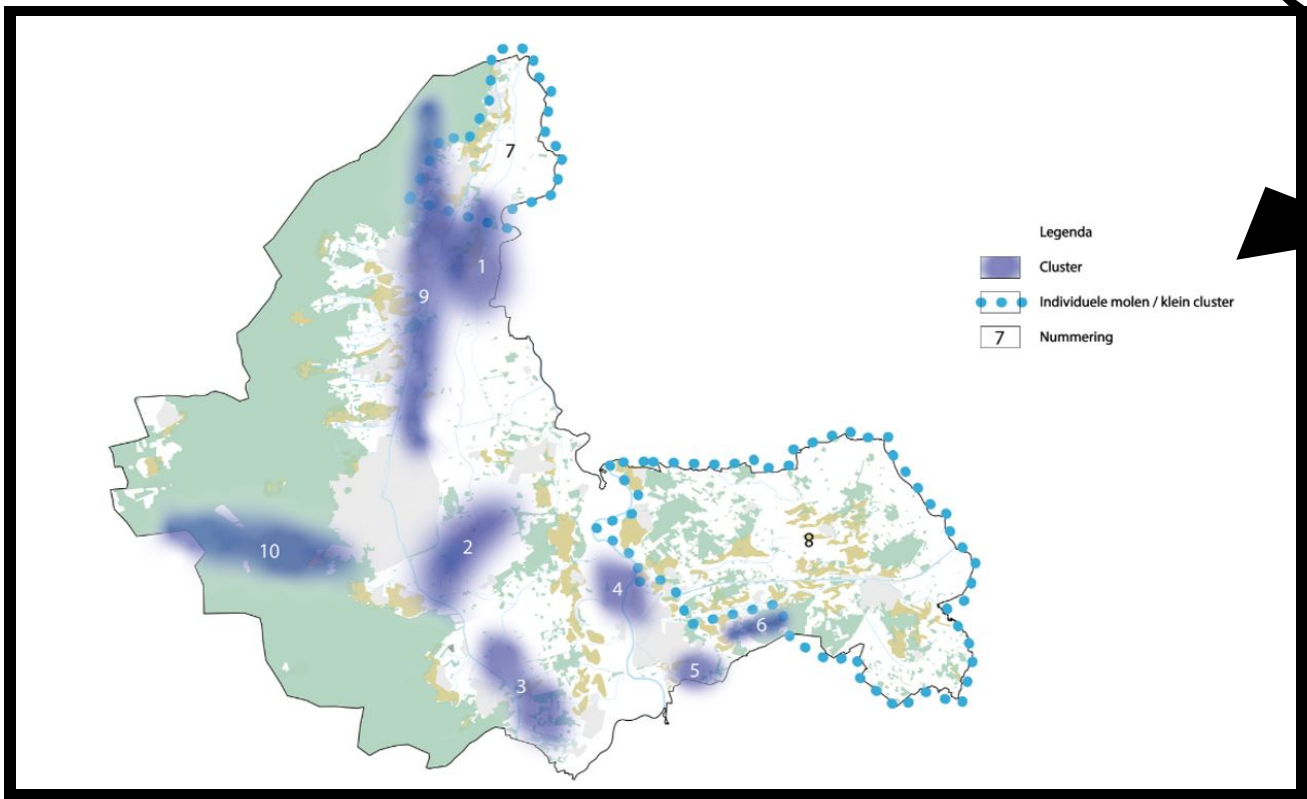
Respondenten hebben aangegeven wat volgens hen belangrijk is bij de keuze voor zoekgebieden voor zonnevelden. Zij noemen onder andere dat er draagvlak moet zijn bij omwonenden en dat zonnevelden geïntegreerd moeten worden in bestaande infrastructuur en gebouwen (zoals daken, wegen, viaducten en industriegebieden). Daarnaast geven zij aan dat de omgeving er geen hinder van mag ervaren (o.a. aangezicht, behoud biodiversiteit en ontzien landbouwgrond en natuurgebieden). De meeste respondenten (62%) zien dit niet terug in de aanpak om tot een zoekgebied te komen.



Windmolens

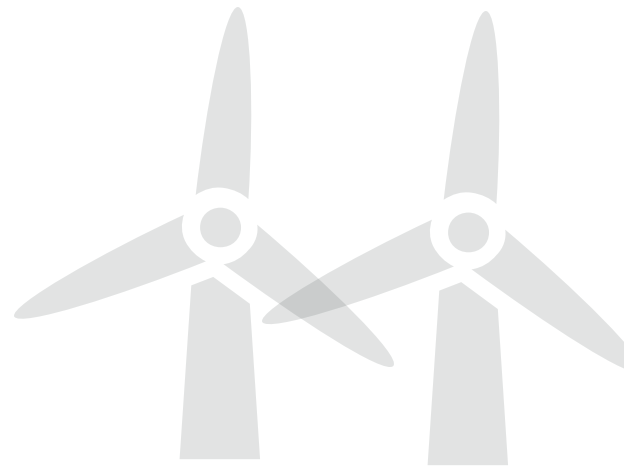
Wat vindt u van de gekozen zoekgebieden in de regio waar mogelijk windmolens geplaatst kunnen worden?

	% logisch gekozen gebied	% geen logisch gekozen gebied	% niet eens/ niet oneens en weet niet		% logisch gekozen gebied	% geen logisch gekozen gebied	% niet eens/ niet oneens en weet niet
Zoekgebied 1	22%	28%	51%	Zoekgebied 6	12%	24%	64%
Zoekgebied 2	20%	30%	50%	Zoekgebied 7	14%	26%	60%
Zoekgebied 3	18%	25%	57%	Zoekgebied 8	13%	26%	61%
Zoekgebied 4	18%	24%	58%	Zoekgebied 9	26%	25%	49%
Zoekgebied 5	15%	22%	63%	Zoekgebied 10	26%	30%	44%



Respondenten hebben aangegeven wat volgens hen belangrijk is bij de keuze voor zoekgebieden voor windmolens. Zij noemen onder andere voldoende windkracht, geen overlast voor omwonenden en afstand tot bewoning. Ook noemen zij dat draagvlak en burgerparticipatie belangrijk zijn. Daarnaast vinden respondenten zo min mogelijk landschap- en horizonvervuiling belangrijk. De meeste respondenten (54%) zien dit niet terug in de aanpak om tot een zoekgebied te komen.

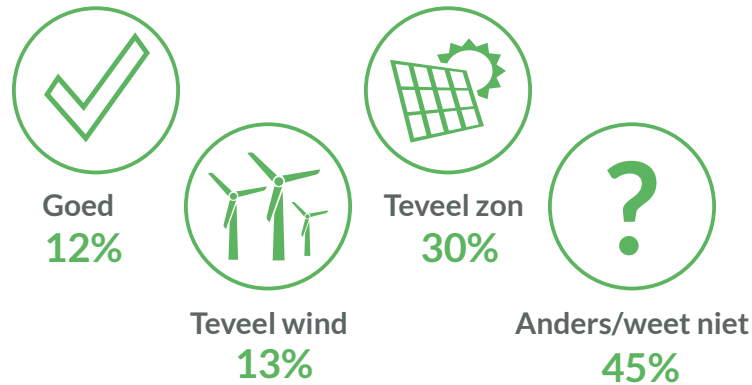
Andere kansrijke gebieden voor windmolens zijn volgens respondenten onder andere: op en rond bestaande infrastructuur (snelwegen, spoorwegen en bedrijfsterreinen) en langs rivieren, meren, kanalen en zee (i.v.m. veel wind).



Verdeling zon en wind

Wat vindt u van de verhouding tussen zon en wind?

In de concept RES zijn de huidige plannen gebaseerd op een verdeling van 62 windmolens (goed voor 0,45 TWh) en 953 hectare zonnenvelden (goed voor 0,78 TWh).



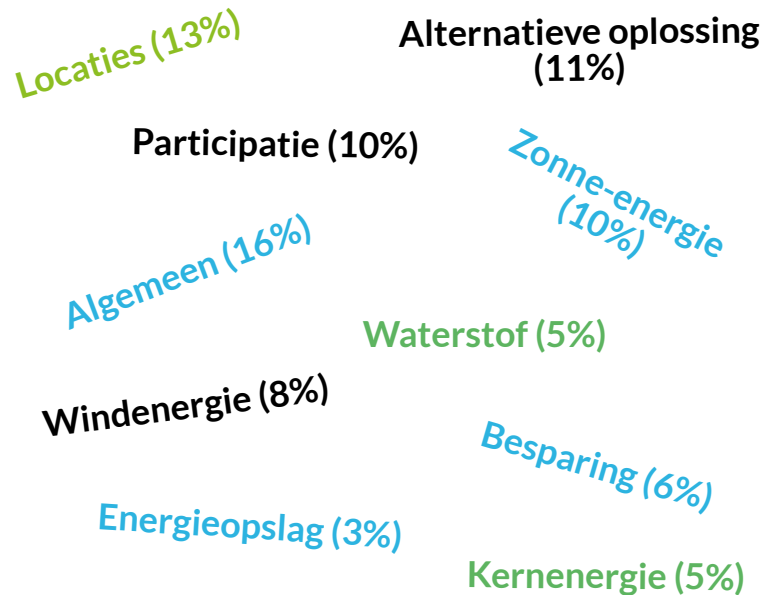
Respons per gemeente

	%
Gemeente Apeldoorn	21%
Gemeente Brummen	13%
Gemeente Epe	13%
Gemeente Heerde	3%
Gemeente Lochem	15%
Gemeente Voorst	30%
Gemeente Zutphen	14%

Andere kansen opwek energie - Top 5

1. Kernenergie (19%)
2. Waterkracht (16%)
3. Aardwarmte (13%)
4. Waterstof (13%)
5. Zonne-energie (daken) (11%)

Ideeën vervolgonderzoek - Top 10



Wat gebeurt er met de resultaten?

De resultaten uit de vragenlijst worden middels deze factsheet gedeeld via de communicatiekanalen van Cleantech Regio en alle zeven gemeenten. Daarnaast nemen we de aanbevelingen van onze inwoners mee in het traject naar de RES 1.0. Aandachtspunt is vooral participatie: hoe nemen we onze inwoners mee richting RES 1.0 en welke stappen kunnen inwoners zetten vanaf het moment dat de RES 1.0 wordt vastgesteld.